

# 计算机辅助普通话水平测试 应试指南

上海市语言文字水平测试中心

# 一、测试流程简介

报到→准备→测试→离开考区

请严格遵守考场纪律和疫情防控要求。

准备室、测试室，不得使用各类具有无线通讯、拍摄、录音、查阅等功能的设备，不得查阅任何参考资料，不得书写、记录，否则，按违反考试纪律处理。

## 二、应试注意事项

- 1.测试时音量适中，吐字清晰，语速恰当。
- 2.不说同测试无关的内容，有问题请举手示意。
- 3.按规定程序操作计算机，不进行违规操作。
- 4.注意维护考场秩序，杜绝作弊行为。

## 三、应试实测程序

1. 由考务人员引导进入计算机测试室。
2. 按编号就座后戴上耳机（麦克风戴在左耳），并将话筒置于口腔前方偏下位置。
3. 点击“下一步”按钮,进入机测程序。

# (一) 考生登录

1. 请点击“登录”按钮，进行“人脸验证”。
2. 请将面部正对屏幕中央，平视屏幕上方的摄像头。



国家普通话水平智能测试系统

Guojia Putonghua Shuiping Zhineng Ceshi Xitong

考试机号: 11

## 考生登录

请点击“登录”按钮，进行“人脸验证”

登录

0:00:01

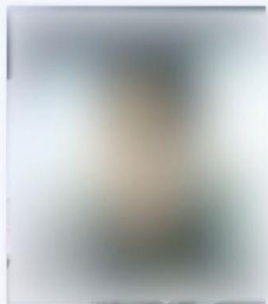




国家普通话水平智能测试系统

Guojia Putonghua Shuiping Zhineng Ceshi Xitong

考试机号: 11



倒计时 58 秒

请将您的面部正对屏幕中央，平视屏幕上方的摄像头，完成人脸验证的过程

请考生在身份验证设备上进行人脸验证，完成考生登录。



## (二) 核对信息

1. 请仔细核对个人信息。
2. 如信息无误，单击“确定”按钮继续。
3. 如信息有误，请告知考务人员。

请仔细核对您的个人信息



确定

如信息无误, 单击“确定”按钮继续

核对信息后，系统进入到“试卷下载”界面。

此时，请您稍加等待。

考生信息



试卷下载中，请稍后...



## (三) 试音

1.请在提示语结束并听到“嘟”的一声后，用正常说话的音量朗读主屏中的个人测试信息。

2.本系统会自动调节，以适应您的音量，您不用作任何操作。



请佩戴好您的耳机，等待试音指令



考生信息



音量提示



现在开始试音，请在“嘟”的一声后，朗读下面的句子

我的名字叫考生2，我的准考证号是test-11



考生信息

音量提示



试音成功后，系统会弹出“请等待考试指令”字样。

此时，请您稍加等待。



# 等待考试指令



请等待考试指令

考生信息



音量提示



## （四）开始考试

1. 普通话水平测试共有4个部分，系统会依次显示各项内容，您只需根据屏幕显示的试题内容进行录音。

2. 每项试题前都有一段语音提示，请在提示语结束并听到“嘟”的一声后，再开始录音。

# 考试时.....

3.录音过程中，应做到吐字清晰，语速适中，音量同试音时保持大体一致。

4.录音过程中，请注意主屏下方的时间提示，确保在规定的时间内完成每项考试。

# 考试时.....

5.规定时间结束，系统会自动进入下一项试题。

6.如某项试题时间有余，单击屏幕右下角的“下一题”按钮，可进入下一项试题。

## 第一项 读单音节字词

1. 请在提示语结束并听到“嘟”的一声后，再开始录音。

2. 如该项试题时间有余，单击屏幕右下角的“下一题”按钮，可进入下一项试题。



一、读单音节字词 (100个音节, 共10分, 限时3.5分钟)。请横向朗读!

考生信息

→ 从左至右, 逐行朗读

邻	赏	吹	我	输	溃	纺	怀	割	道
川	伐	绘	毛	抓	童	热	陈	若	咏
砌	族	哑	尤	券	癌	献	砂	铁	真
破	巫	两	钓	允	虑	伞	渠	状	左
丝	债	闯	辨	找	迟	帮	劳	枪	伴
头	倾	谜	窘	粗	暗	婶	碰	蕨	废
掂	莫	黑	玩	狗	眠	闰	宣	此	爬
溺	谋	港	腥	奶	夸	雪	惯	葱	荚
块	雷	孙	伪	枫	颌	居	扭	津	二
旬	逼	食	艇	音	软	碟	褶	奏	表

音量提示



偏大

适中

偏小

🔊 录音

您已录制 3 分9 秒

下一题

## 第二项 读多音节词语

1. 请在提示语结束并听到“嘟”的一声后，再开始录音。

2. 如该项试题时间有余，单击屏幕右下角的“下一题”按钮，可进入下一项试题。

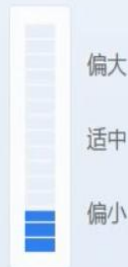
二、读多音节词语 (100个音节, 共20分, 限时2.5分钟)。请横向朗读!

考生信息

→ 从左至右, 逐行朗读

冲刷	日子	穷人	英雄	广播	夏季
没词儿	佛像	色彩	成年	遵守	大伙儿
稳妥	琐碎	红军	困难	公民	湍流
领土	漂白粉	少女	外国	富翁	新娘
盎然	纯粹	口袋	恰好	痰盂儿	差别
专政	恶劣	壶盖儿	内脏	荒谬	而且
眷恋	群体	支援	品德	窟窿	挂帅
确定	研究生	战略	赔偿	小丑	天经地义

音量提示



下一题

录音

您已录制 22 秒



## 第三项 朗读短文

1. 请在提示语结束并听到“嘟”的一声后，再开始录音。
2. 如该项试题时间有余，单击屏幕右下角的“下一题”按钮，可进入下一项试题。

### 三、朗读短文 (400个音节, 共30分, 限时4分钟)

考生信息

有一次, 苏东坡的朋友张翥拿着一张宣纸来求他写一幅字, 而且希望他写一点儿关于养生方面的内容。苏东坡思索了一会儿, 点点头说: "我得到了一个养生长寿古方, 药只有四味, 今天就赠给你吧。"于是, 东坡的狼毫在纸上挥洒起来, 上面写着: "一日无事以当贵, 二日早寝以当富, 三日安步以当车, 四日晚食以当肉。"

这哪里有药? 张翥一脸茫然地问。苏东坡笑着解释说, 养生长寿的要诀, 全在这四句里面。

所谓"无事以当贵", 是指人不要把功名利禄、荣辱过失考虑得太多, 如能在情志上潇洒大度, 随遇而安, 无事以求, 这比富贵更能使人终其天年。

"早寝以当富", 指吃好穿好、财货充足, 并非就能使你长寿。对老年人来说, 养成良好的起居习惯, 尤其是早睡早起, 比获得任何财富更加宝贵。

"安步以当车", 指人不要过于讲求安逸、肢体不劳, 而应多以步行来替代骑马乘车, 多运动才可以强健体魄, 通畅气血。

"晚食以当肉", 意思是人应该用饥方食、未饱先止代替对美味佳肴的贪吃无厌。他进一步解释, 饿了以后才进食, 虽然是粗茶淡饭, 但其香甜

音量提示



录音

您已录制 23 秒

## 第四项 命题说话

1. 请根据语音提示及屏幕显示，点击选择说话的题目，超过10秒后仍未选择的，系统默认选择第一个题目。
2. 点击“开始”按钮，以“我的说话题目是-----”开始答题。
3. 本题必须说满3分钟（请按主屏下方的时间提示把握时间）。

四、命题说话 (请在下列话题中任选一个, 共40分, 限时3分钟)

考生信息



倒计时 4 秒

请用鼠标点击选择

1.我的假日生活

2.我尊敬的人

开始

音量提示



偏大

适中

偏小

四、命题说话 (请在下列话题中任选一个, 共40分, 限时3分钟)

考生信息



1.我的假日生活

请以“我的说话题目是...”开始答题

音量提示



答题结束，界面显示“数据处理中，请耐心等待---”。

此时，请您稍加等待。



考生信息



数据处理中, 请耐心等待...



## 五、结束考试

测试结束后，界面显示“您已完成考试，请摘下耳机，安静离开”，表示考试已结束。

此时您不用进行任何操作，即可离开试场。



# 考试结束

考生信息



您已完成考试 请摘下耳机 安静离开



## 特别提示：

1. 考试过程中，考生不要说试卷以外的任何内容，以免影响考试成绩。
2. 如有疑问，请举手示意，工作人员会及时前来解答。

下面，将所有测试界面连续演示一遍



国家普通话水平智能测试系统

Guojia Putonghua Shuiping Zhineng Ceshi Xitong

考试机号: 11

## 考生登录

请点击“登录”按钮，进行“人脸验证”

登录

0:00:01





倒计时 58 秒

请将您的面部正对屏幕中央，平视屏幕上方的摄像头，完成人脸验证的过程

请考生在身份验证设备上进行人脸验证，完成考生登录。

请仔细核对您的个人信息



确定

如信息无误, 单击“确定”按钮继续

考生信息



试卷下载中，请稍后...





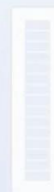
请佩戴好您的耳机，等待试音指令



考生信息



音量提示





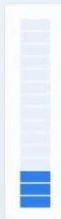
现在开始试音，请在“嘟”的一声后，朗读下面的句子

我的名字叫考生2，我的准考证号是test-11



考生信息

音量提示



# 等待考试指令

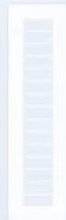


请等待考试指令

考生信息



音量提示





一、读单音节字词 (100个音节, 共10分, 限时3.5分钟)。请横向朗读!

考生信息

→ 从左至右, 逐行朗读

邻	赏	吹	我	输	溃	纺	怀	割	道
川	伐	绘	毛	抓	童	热	陈	若	咏
砌	族	哑	尤	券	癌	献	砂	铁	真
破	巫	两	钓	允	虑	伞	渠	状	左
丝	债	闯	辨	找	迟	帮	劳	枪	伴
头	倾	谜	窘	粗	暗	婶	碰	蕨	废
掂	莫	黑	玩	狗	眠	闰	宣	此	爬
溺	谋	港	腥	奶	夸	雪	惯	葱	荚
块	雷	孙	伪	枫	颌	居	扭	津	二
旬	逼	食	艇	音	软	碟	褶	奏	表

音量提示



偏大

适中

偏小

🔊 录音

您已录制 3 分9 秒

下一题

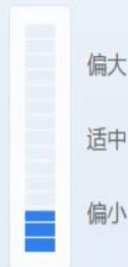
二、读多音节词语 (100个音节, 共20分, 限时2.5分钟)。请横向朗读!

考生信息

→ 从左至右, 逐行朗读

冲刷	日子	穷人	英雄	广播	夏季
没词儿	佛像	色彩	成年	遵守	大伙儿
稳妥	琐碎	红军	困难	公民	湍流
领土	漂白粉	少女	外国	富翁	新娘
盎然	纯粹	口袋	恰好	痰盂儿	差别
专政	恶劣	壶盖儿	内脏	荒谬	而且
眷恋	群体	支援	品德	窟窿	挂帅
确定	研究生	战略	赔偿	小丑	天经地义

音量提示



下一题

录音

您已录制 22 秒

三、朗读短文 (400个音节, 共30分, 限时4分钟)

考生信息

有一次, 苏东坡的朋友张翥拿着一张宣纸来求他写一幅字, 而且希望他写一点儿关于养生方面的内容。苏东坡思索了一会儿, 点点头说: "我得到了一个养生长寿古方, 药只有四味, 今天就赠给你吧。"于是, 东坡的狼毫在纸上挥洒起来, 上面写着: "一日无事以当贵, 二日早寝以当富, 三日安步以当车, 四日晚食以当肉。"

这哪里有药? 张翥一脸茫然地问。苏东坡笑着解释说, 养生长寿的要诀, 全在这四句里面。

所谓"无事以当贵", 是指人不要把功名利禄、荣辱过失考虑得太多, 如能在情志上潇洒大度, 随遇而安, 无事以求, 这比富贵更能使人终其天年。

"早寝以当富", 指吃好穿好、财货充足, 并非就能使你长寿。对老年人来说, 养成良好的起居习惯, 尤其是早睡早起, 比获得任何财富更加宝贵。

"安步以当车", 指人不要过于讲求安逸、肢体不劳, 而应多以步行来替代骑马乘车, 多运动才可以强健体魄, 通畅气血。

"晚食以当肉", 意思是人应该用饥方食、未饱先止代替对美味佳肴的贪吃无厌。他进一步解释, 饿了以后才进食, 虽然是粗茶淡饭, 但其香甜

音量提示



录音

您已录制 23 秒



四、命题说话 (请在下列话题中任选一个, 共40分, 限时3分钟)

考生信息



倒计时 4 秒

请用鼠标点击选择

1.我的假日生活

2.我尊敬的人

开始

音量提示



偏大

适中

偏小

四、命题说话 (请在下列话题中任选一个, 共40分, 限时3分钟)

考生信息



1.我的假日生活

请以“我的说话题目是...”开始答题

音量提示



录音

您已录制 2 分 58 秒

考生信息



数据处理中, 请耐心等待...





# 考试结束

考生信息



您已完成考试 请摘下耳机 安静离开



# 计算机辅助测试

## 注意事项

## 1.我有多少时间准备？

考生有10分钟左右时间在准备室作测前准备，可以浏览试卷，但不得做任何标记，不得查阅资料，不得书写、记录。

## 2. 为何“等待考试指令”有时时间较长？

所有的考试机是连接在同一个测试平台上的，当所有考生都完成登录后，才能进入下一个测试环节。

因此，进入测试室后，请您立即登录测试系统，不要延误时间。

### 3.我用什么样的音量？

正常说话的音量:一般两、三人之间交谈的音量。

试音和考试过程音量应一致。

提示:

常见问题是说话声音越来越小，嘀嘀咕咕的，像说悄悄话，这样可能会影响录音效果。

## 4.什么样的语速合适？

每题的时间安排都比较宽裕，测试时要做到吐字清晰完整，语速从容稳当。

提示：

常见问题是读得太快。一读快，字与字都粘在一起，每一个字都不清晰，不完整，容易有缺陷。

## 5.如何避免漏字、漏行？

读字、读词两项容易漏字、漏行。测试时，应看清字、词，从容地朗读，即使有不认识的字词，也应揣摩着读一下。

尤其在换行时，可稍放慢速度，看清后再读，不要漏行。

提示：测试时，前三项如果有“漏读”现象是要按字扣分的，所以要注意避免漏读。

## 6.发现读错能重读吗？

第一项和第二项如果有个别字词读错后，可重复读一遍，计算机系统会自动进行识别，不会因为一个字的重读而影响整体评分。

但不要每个字、词都重复读。

提示：考试时应沉着冷静，尽量避免错读。



## 7. 缺乏对象感怎么办？

调整心态和测试状态，想象自己是面对着朋友、同伴在说话。

## 8. 怎样把握时间？

每项试题下方都有时间滚动条，你能清晰地了解每题的用时。前三项的时间很充裕，每项读完通常都会有时间多余，可以点击右下方的“下一题”按钮，系统便会进入下一题测试。

说话项也要注意时间滚动条，这一项一定要说满三分钟。

## 9.说话项需要点击选择题目吗？

说话项界面会显示两个题目，请考生使用鼠标进行点击选择，超过10秒后系统默认选择第一个题目。

## 10.说话项能背稿子吗？

命题说话的30个题目应事先作充分准备，考试时应按题目要求讲述。说话项由测试员根据录音评判，如有背稿子、离题、不断重复、缺时等现象，都会被扣分。

## 11. 周围噪音会影响我的成绩吗？

不会！各个测试室都有很好的隔音效果，即使有声音也是十分轻微的。

为保证录音效果，测试选用的话筒能屏蔽别处的声音。

提示：专注于自己的考试，不要刻意去听别人的声音，以免影响自己的发挥。

## 12.考场上遇到问题怎么办？

测试前应尽量解决所有操作上的疑问，测试时不要说同测试内容无关的话。如遇问题，应举手示意，由考务人员前来处理。

## 13.测试用计算机可以任意操作吗？

测试时，应按规定程序操作计算机。不要随意操作，不要按动同测试操作无关的其它按钮，也不要拉扯各种连接线，以防出现影响录音的情况。

**祝您顺利通过普通话水平测试！**